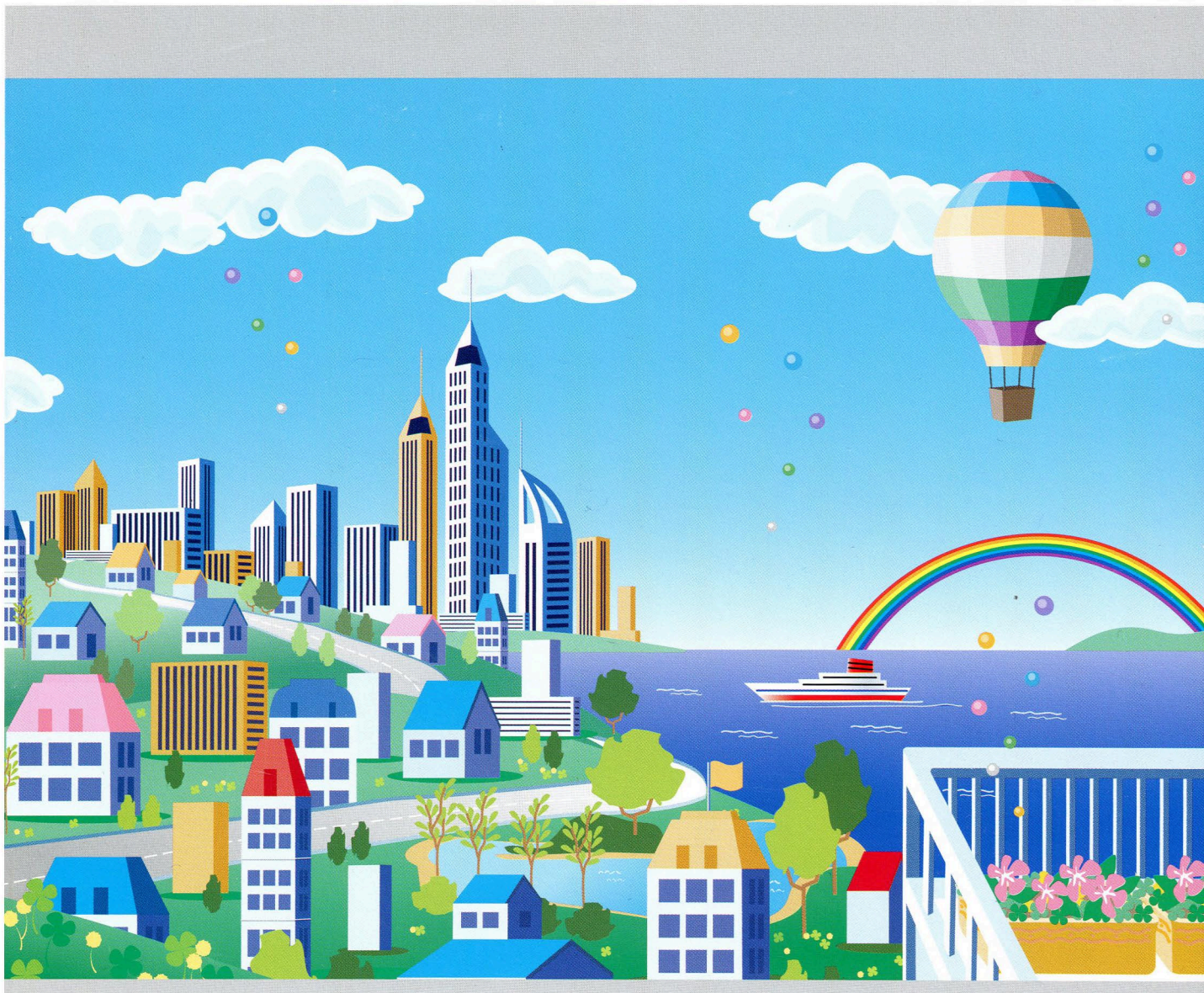


クリーンマイルドシリーズ®

超低汚染弱溶剤形樹脂塗料

特許 第3009363号 他



セラミック複合

クリーンマイルドウレタン / 弾性クリーンマイルドウレタン

超低汚染・高耐久NAD型特殊ポリウレタン樹脂塗料
超低汚染・高耐久 F★★★★

クリーンマイルドシリコン / 弾性クリーンマイルドシリコン

超低汚染・超耐久NAD型特殊アクリルシリコン樹脂塗料
超低汚染・超耐久 F★★★★

クリーンマイルドフッ素 / 弾性クリーンマイルドフッ素

超低汚染・超耐久弱溶剤形特殊フッ素樹脂塗料
超低汚染・超耐久 F★★★★

クリーンマイルドシリーズ®

CLEAN-MILD SERIES

超低汚染弱溶剤形樹脂塗料

環境に優しく、耐候形1種の最高グレード

クリーンマイルドウレタン / 弾性クリーンマイルドウレタン

クリーンマイルドシリコン / 弾性クリーンマイルドシリコン

クリーンマイルドフッソ / 弾性クリーンマイルドフッソ

超低汚染・高耐久NAD型特殊ポリウレタン樹脂塗料
CLEAN-MILD-URETHANE

超低汚染・超耐久NAD型特殊アクリルシリコン樹脂塗料
CLEAN-MILD-SILICONE

超低汚染・超耐久弱溶剤形特殊フッ素樹脂塗料
CLEAN-MILD-FUSSO

弾性タイプの、弾性クリーンマイルドウレタン、弾性クリーンマイルドシリコン、弾性クリーンマイルドフッソは、主剤は硬質タイプと共通で、硬化剤に弾性硬化剤を用います。

JIS K 5658 建築用耐候性上塗り塗料を使用する場合には、別途、クリーンマイルドCRシリーズパンフレットをご参照ください。
JIS K 5659 鋼構造物用耐候性塗料を使用する場合には、別途、クリーンマイルドSTシリーズパンフレットをご参照ください。

特長

● 超低汚染性

特殊セラミック成分を複合化することにより、塗膜表面は低帯電性となり、大気中の排気ガスや粉塵による汚れが付着しにくい構造を実現しました。また汚れが付着しても塗膜が親水性であるため、降雨によるセルフクリーニング効果で、長期に亘り優れた超低汚染性を維持します。

● 超耐久／高耐久

クリーンマイルドフッソ、クリーンマイルドシリコンは超耐久性を、クリーンマイルドウレタンは高耐久性を示すと同時に、これら製品は耐水・耐アルカリ性、耐薬品性に優れています。

● 防かび・防藻性

特殊設計により、かびや藻類などの微生物に対して強い抵抗性を示し、衛生的な環境を維持します。

● 透湿性

塗膜は透湿性に優れ、建物内部の結露を防止します。

● 優れた付着性

下地への付着性に優れ、長期に亘り強固に密着します。

● 優れた作業性

溶剤形（強溶剤）塗料に比べ臭気が少なく、作業環境の改善に役立ちます。またローラー、刷毛、エアレスのいずれの塗装器具でも施工できます。

様々な下地に使用できる、幅広い下地適用性があるため、無駄がなく、有効に活用できます。尚、低汚染機能は外部で雨が降る部位で、特に発揮されます。

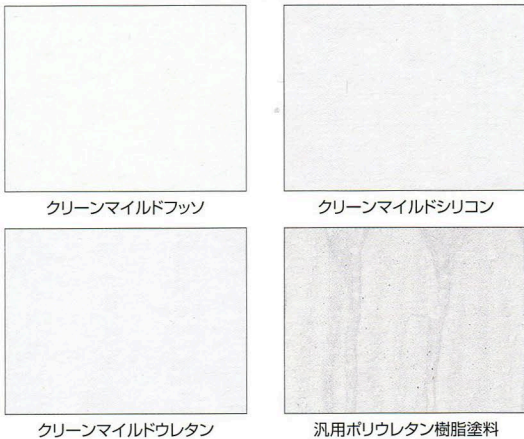
使用できる旧塗膜の種類

一般外壁	鉄部
アクリルリシン	合成樹脂調合ペイント
アクリルスキん	フタル酸樹脂系
アクリルタイル	エポキシ樹脂系
エポキシタイルRE	ポリウレタン樹脂系
エポキシタイルRS	塩化ビニル樹脂系
複層弾性塗材	塩化ゴム系
単層弾性塗材	ポリエステル樹脂系
アクリルスタッコ	メラミンアルキド樹脂系
セメントスタッコ	合成樹脂調合ペイント
上塗り	FRP
アクリル樹脂系	フタル酸樹脂系
ポリウレタン樹脂系	ポリウレタン樹脂系
塩化ビニル樹脂系	
アクリル樹脂エマルジョン系	
非水系塗料（ポリウレタン樹脂系）	

注1 透湿は目視が必要です。

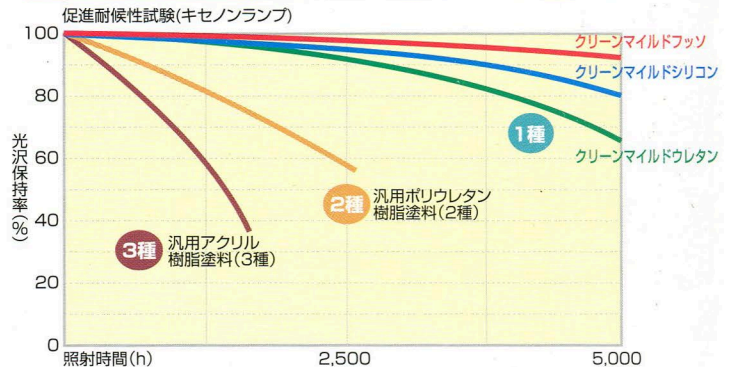
注2 旧塗膜が弱溶剤で可溶するタイプのものは、下塗り、上塗り後施工後、リフティングを生じる危険性がありますので、避けてください。

汚染性比較



写真は屋外暴露6ヶ月後の状態であり、クリーンマイルドシリーズの各製品は、汚れがほとんどついていないことがわかります。

耐候性比較



JIS(日本工業規格)では、A 6909 複層塗料の上塗り、次のように耐候性を3段階に分類しています。

● 耐候形1種 上記試験で2,500時間経過後、著しい塗膜異常がなく光沢保持率80%以上を維持するもの。

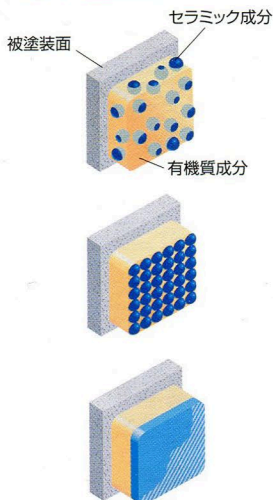
● 耐候形2種 上記試験で1,200時間経過後、著しい塗膜異常がなく光沢保持率80%以上を維持するもの。

● 耐候形3種 上記試験で600時間経過後、著しい塗膜異常がなく光沢保持率80%以上を維持するもの。

耐候形については、JIS A 6909 の耐候性B法に基づき、当社にて実施した試験結果によるものであり、耐候形の区分によるJISの適用申請は行っておりません。またJIS A 6909 複層仕上塗料の上塗りとして用いる場合は、各製品で認証条件が異なりますので、別途ご相談ください。

メカニズム

セラミック複合技術



① 塗料の状態

親水性のセラミック成分(無機質成分)と有機質成分が複合している。

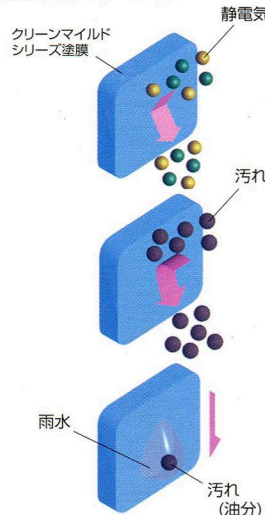
② セラミック複合化

セラミック成分が表面に配置される。

③ 塗膜の完成

超低汚染性塗膜の完成。

汚染除去メカニズム



① 低帯電性

塗膜表面の静電気を低減させることにより、汚染物質の付着を抑制します。

② 高い架橋密度

塗膜の架橋密度が高いことから、塗膜への汚染物質の定着を抑制します。

③ 親水性

水とのなじみ(親水性)が向上し、汚染物質の洗浄効果が現れ、汚れが落ちます。

標準施工仕様 Standard Application Specifications

●外壁(改装)/SKメンテサーフシステム C-I 工法 (厚付け仕上げ：下地のパターンを変える) 注.旧塗膜は活膜であることを想定しています。(20℃,65%RH)

工程	材料	調合 (重量比)	所要量 (kg/m ²)	塗回数	間隔時間(hr)			備考
					工程内	工程間	最終養生	
*1 下塗り調整	●旧塗膜に脆弱層がある場合は、サンダー及び皮スキ、ケレン棒などを用いて除去し、ミラクファンドKC-1000などで段差修正後、パターンの復元を行ってください。なお、セメント系の下地調整塗材(ミラクファンドKC-1000、ミラクファンドKC-2000、ミラクファンドKC-3000など)を用いる場合は、下地調整後、水性ミラクシーラーエコーなどの下塗材を塗付してください。							
	●高圧洗浄(5~15MPa)にて旧塗膜に付着している塵、ほこり、汚れなどを除去してください。							
1	水性ソフトサーフSG	100	0.8~1.5	1~2	3以上	16以上	-	M-9ローラー (マステックローラー)
	清 水	2~5	-					
*13.14.15.16 2 上塗り	クリーンマイルドシリーズ 主剤	100	0.30~0.35	2	3以上 7日以内	-	24以上	ローラー、刷毛 エアレススプレーガン 吐出量:800~1000ml/分 パターン幅:25~30cm
	クリーンマイルドシリーズ 硬化剤	11.1						
	塗料用シンナー A	0~20 #12						

●外壁(改装)/SKメンテサーフシステム C-II 工法 (薄付け仕上げ：下地のパターンを生かす) 注.下地調整工程は上記参照。(20℃,65%RH)

1	下塗り	水性ソフトサーフSG	100	0.30~1.0	1~2	3以上	16以上	-	W-2(ウール)ローラー、刷毛 エアレススプレーガン 吐出量:800~1000ml/分 パターン幅:25~30cm リソング 口径:4~5mm 圧力:392~588kPa (4~6kgf/cm ²)
		清 水	5~8	-					
*13.14.15.16 2 上塗り	上塗り	クリーンマイルドシリーズ 主剤	100	0.30~0.35	2	3以上 7日以内	-	24以上	ローラー、刷毛 エアレススプレーガン 吐出量:800~1000ml/分 パターン幅:25~30cm
		クリーンマイルドシリーズ 硬化剤	11.1						
		塗料用シンナー A	0~20 #12						

●外壁(改装)/SKメンテサーフシステム E工法 (壁面防水塗装システム) 注.下地調整工程は上記参照。(20℃,65%RH)

1	下塗り	水性ソフトサーフSG	100	0.30~1.0	1~2	3以上	3以上	-	W-2(ウール)ローラー、刷毛 エアレススプレーガン 吐出量:800~1000ml/分 パターン幅:25~30cm リソング 口径:4~5mm 圧力:392~588kPa (4~6kgf/cm ²)
		清 水	5~8	-					
2	主材塗り	レナフレンドローラー用主材	100	2.0~2.4	2	16以上	18以上	-	M-9ローラー (マステックローラー)
		清 水	2~3	-					
*13.14.15.16 3 上塗り	上塗り	クリーンマイルドシリーズ 主剤	100	0.30~0.35	2	3以上 7日以内	-	24以上	ローラー、刷毛 エアレススプレーガン 吐出量:800~1000ml/分 パターン幅:25~30cm
		クリーンマイルドシリーズ 弾性硬化剤	18.5						
		塗料用シンナー A	0~20 #12						

●鉄部(改装) 注.鉄部の新築仕様については、別途パンフレットをご参照ください。(20℃,65%RH)

下地調整		●被塗表面のミルスケール、ほこり、油脂分、水分などを除去し、清浄にしてください。 ●さびや浮き塗膜、粉化物はサンドペーパーやディスクサンダーなどで十分に除去してください。							
1	*7.8 下塗り	SKマイルドボーセイ 主剤	100	0.14~0.17	1	-	6以上 14日以内	-	ローラー、刷毛 エアレススプレーガン 吐出量:800~1000ml/分 パターン幅:25~30cm
		SKマイルドボーセイ 硬化剤	25						
		塗料用シンナー A	0~10 #6	-					
2	*11.13.14.15.16 上塗り	クリーンマイルドシリーズ 主剤	100	0.22~0.26	2	3以上 7日以内	-	24以上	ローラー、刷毛 エアレススプレーガン 吐出量:800~1000ml/分 パターン幅:25~30cm
		クリーンマイルドシリーズ 硬化剤	11.1						
		塗料用シンナー A	0~20 #12						

*クリーンマイルドシリーズの各製品は、「クリーンマイルドウレタン」、「クリーンマイルドシリコン」、「クリーンマイルドフッソ」となります。

- 下地の状態によりシーラーや表面の目荒しが必要な場合があります。詳しくは、最寄りの各営業所へお問い合わせください。
- ALC面、多孔質下地、粗面、その他下地に問題がある場合には、カケンファイラー(粉体20kg袋、混和液10kg石油缶)、ミラクファンドKC-1000(粉体20kg袋、混和液5kg石油缶)などに下地調整を行ってください。なお、改修工事にはミラクファンド各種をご使用ください。
- 吸い込みが大きい下地、部分的に下地調整を行った面が他の面と比べ著しい吸い込み差を生じると下地及び改装下地への施工については、適切な下塗材の選択が必要です。詳しくは、最寄りの各営業所へお問い合わせください。
- 下地の種類によっては、下塗材の選定が必要になります。特に押出成形セメント板、GRC板、PC部材などには、下塗材として★マイルドシーラー-EPO、または★ミラクシーラー-EPO(15kgセット)をご使用ください。★マイルドシーラー-EPO、★ミラクシーラー-EPOは、押出成形セメント板、GRC板、PC部材は、0.10~0.13kg/m²を1回塗り、コンクリート、セメントモルタル、フレキシブルポートは、0.15~0.20kg/m²を1~2回塗りしてください。なお、高弾性の主材(レナエクセレント等)を使用する場合は、★マイルドシーラー-EPO、または★ミラクシーラー-EPO塗付後、SK水性弾性シーラー(15kg石油缶)、または水性ミラクシーラーエコー(15kg石油缶)をご使用ください。また、軽量PC部材への施工は避けてください。
- その他下塗りには、水性ミラクシーラーエコー(15kg石油缶)、白色タイプのSK水性弾性シーラーホワイト(15kg石油缶)、溶剤タイプの★Eシーラー(15kg石油缶)もご使用いただけます。
- SKマイルドボーセイの希釈率は、主剤100に対してスプレー塗り時で「5~10」、刷毛ローラー塗り時で「0~10」となります。
- SKマイルドボーセイを使用した塗装器具はラッカーシーナーなどで洗浄してください。
- 鉄部の下塗材として、一液タイプの★マイルドサビガード(16kg石油缶)、★エボサビマイルド(16kg石油缶)もご使用いただけます。詳しくは、別途パンフレットをご参照ください。
- 復層塗材RE仕上りの場合は、主材塗りにレナキャスト(20.6kgセット)をご使用ください。また、防火材料の指定がある場合には、主材塗りにセラミタイトタイル(24kg石油缶)、上塗りに★クリーンマイルドウレタン(15kgセット)をご使用ください。
- 灯油など、他の材料の使用は絶対避けてください。
- 粒度の粗いさび止め塗料が塗付されている場合は、光沢が落ちることがあります。その場合、シーナーの希釈率を少なくして塗付してください。
- 塗料用シンナーAでの希釈率は、主剤100に対してスプレー塗り時で「10~20」、刷毛ローラー塗り時で「0~10」となります。
- 材料の希釈には必ず★塗料用シンナーAを使用し、他の材料の使用は避けてください。
- 希釈しすぎると光沢に影響を与えますので、シンナー希釈率及び所要量を厳守してください。
- 材料は、開缶後十分に攪拌してから、必ず計量器を利用して、主剤と硬化剤の混合比率を厳守して調合してください。異なった比率で調合すると硬化不良の原因となります。
- 主剤と硬化剤を混合し、よく攪拌した後、希釈を行ってください。この際、材料を希釈しすぎると、隠ぺい力不足やたれ、透けなどの仕上り不良、色別れ等の原因となりますので、注意してください。
- 上塗材の希釈率は、試験塗などにより決定し、それ以降は同一の希釈率にて使用してください。なお、希釈率は色目及び施工時の気温により変化することがありますのでご了承ください。
- 上塗りに、イエロー、レッド、ブルー、グリーン系など彩度の高い色目を塗装する場合は、隠ぺい性を高めるため、あらかじめ隠ぺい性の良い色目を塗装してください。
- 濃色や原色に近い色彩は、塗膜を強く擦ると色落ちすることがあります。衣類などが触れる可能性のある部位への施工は避けてください。
- 異なる色目で塗り重ねる場合、2回目の上塗りが1回目の上塗りを溶かし、ラインや帯がこぼれ場合がありますのでご注意ください。
- 艶調整品(艶有り以外の7分艶、5分艶、3分艶など)は、被塗物の形状、膜厚や色目、塗回数、希釈率の差などにより、実際のつやと若干異なって見える場合があります。特に、刷毛、ローラー塗装時に塗継ぎ箇所などで艶ムラを生じやすい傾向があります。試し塗りの上、本施工に入ってください。
- ベンチやジャングリズムなどの道具、テーブル、カウンター、棚、床など、物が常に置かれる箇所への塗装を避けてください。また、アルコーンや油脂分(人の手など)が付着すると塗膜が軟化し、色移りすることがありますので、ご注意ください。
- 弾性系塗材や復層仕上塗材の仕様で、軽量モルタル、ALCパネル、高断熱型業形サイディング及び発泡レタなどを使用し高断熱型外壁に塗装する場合は、蓄熱されたり、水の影響や下地の状態、塗装時の環境など、いくつかの条件が重なることでパネルの変形や塗膜のひくれ、はがれなどを生じることがあります。ご採用にあたっては、最寄りの各営業所へお問い合わせください。

●荷 資

材料名	入目(標準塗坪)
★クリーンマイルドウレタン 主剤 (艶有り・7分艶・5分艶・3分艶)	13.5kg石油缶 3.6kg缶
★クリーンマイルドウレタン 硬化剤	1.5kg缶 (42~68m ² /15kgセット) 0.4kg缶 (11~18m ² /4kgセット)
★クリーンマイルドウレタン 弾性硬化剤	2.5kg缶 (45~53m ² /16kgセット) 0.67kg缶 (12~14m ² /4.27kgセット)
★クリーンマイルドシリコン 主剤 (艶有り・7分艶・5分艶・3分艶)	13.5kg石油缶 3.6kg缶
★クリーンマイルドシリコン 硬化剤	1.5kg缶 (42~68m ² /15kgセット) 0.4kg缶 (11~18m ² /4kgセット)
★クリーンマイルドシリコン 弾性硬化剤	2.5kg缶 (45~53m ² /16kgセット) 0.67kg缶 (12~14m ² /4.27kgセット)
★クリーンマイルドフッソ 主剤 (艶有り・7分艶・5分艶・3分艶)	13.5kg石油缶 3.6kg缶
★クリーンマイルドフッソ 硬化剤	1.5kg缶 (42~68m ² /15kgセット) 0.4kg缶 (11~18m ² /4kgセット)
★クリーンマイルドフッソ 弾性硬化剤	2.5kg缶 (45~53m ² /16kgセット) 0.67kg缶 (12~14m ² /4.27kgセット)
★マイルドシーラー-EPO	14kgセット (70~140m ² /セット)
SK水性弾性シーラー(クリヤー・ホワイト)	15kg石油缶 (115~150m ² /缶)
水性ソフトサーフSG	16kg石油缶
レナラック主材	20kg石油缶 (11~15m ² /缶)
レナフレンド主材	20kg石油缶 (7~9m ² /缶)
レナフレンドローラー用主材	20kg石油缶 (8~10m ² /缶)
★SKマイルドボーセイ	16kgセット (94~114m ² /セット) 4kgセット (23~28m ² /セット)
★塗料用シンナーA	16ℓ石油缶

*上記の標準塗坪は一般的なものであり、下地の状態や環境などによる所要量の増減に応じて変わる場合があります。ご了承ください。

●危険情報と安全対策

- 製品の取り扱いには、それぞれの安全データシート(SDS)に従ってください。特に★印のついている製品は溶剤系の製品であるため、下記の点にご注意ください。
- 引火性の液体のため、火気厳禁です。
 - 有機溶剤中毒のおそれがあるため、換気に注意し、防毒マスクまたは、送気マスクを使用するなどの安全対策を行ってください。
 - 施工においては、溶剤成分が室内に流入しないよう十分に注意してください。
- *屋内塗装等、施工環境によっては、特定化学物質障害予防規則、有機溶剤中毒予防規則等の規制を受ける場合があります。詳しくは別途、施工仕様書等をご確認ください。

標準施工仕様 Standard Application Specifications

●外壁(新規下地)/平滑仕上げ

(20℃, 65%RH)

工程	材料	調合(重量比)	所要量(kg/m ²)	塗回数	間隔時間(hr)			備考
					工程内	工程間	最終養生	
素地調整	●下地はよく乾燥させ、含水率10%以下、pH10以下としてください。 ●附着物は完全に除去し、傷、不陸、目違いなどは補修調整してください。							—
1 下塗り	マイルドシーラー-EPO 主剤	100	0.10~0.20	1~2	3以上	3以上 7日以内	—	ローラー、刷毛 エアレスブローガン 吐出量:600~1000ml/分 パターン幅:25~30cm
	マイルドシーラー-EPO 硬化剤	33.3						
2 上塗り	クリーンマイルドシリーズ 主剤	100	0.28~0.32	2	3以上 7日以内	—	24以上	ローラー、刷毛 エアレスブローガン 吐出量:600~1000ml/分 パターン幅:25~30cm
	クリーンマイルドシリーズ 硬化剤	11.1						
	塗料用シンナー A	0~20						

●外壁(新規下地)/複層塗材E仕上げ(硬質) 注:下地調整工程は上記参照。

(20℃, 65%RH)

1 下塗り	マイルドシーラー-EPO 主剤	100	0.10~0.20	1~2	3以上	3以上 7日以内	—	ローラー、刷毛 エアレスブローガン 吐出量:600~1000ml/分 パターン幅:25~30cm
	マイルドシーラー-EPO 硬化剤	33.3						
2 主材塗り	レナラック 主材	100	1.3~1.7	1~2	2以上	吹き出し16以上 凸部処理0.5以内	—	タイルガン 口径:6.5~10mm 圧力:392~588kPa (4~6kgf/cm ²)
	清	水						
(3) 凸部処理	プラスチックローラーに塗料用シンナーAを付けて凸部を押さえる。							—
4 上塗り	クリーンマイルドシリーズ 主剤	100	0.30~0.35	2	3以上 7日以内	—	24以上	ローラー、刷毛 エアレスブローガン 吐出量:600~1000ml/分 パターン幅:25~30cm
	クリーンマイルドシリーズ 硬化剤	11.1						
	塗料用シンナー A	0~20						

●外壁(新規下地)/防水形複層塗材E仕上げ(弾性) 注:下地調整工程は上記参照。

(20℃, 65%RH)

1 下塗り	S K 水性弾性シーラークリヤー	100	0.10~0.13	1	—	2以上	—	ローラー、刷毛 エアレスブローガン 吐出量:600~1000ml/分 パターン幅:25~30cm
	清	水						
2 主材塗り(1) (基層塗り)	レナフレンド 主材	100	1.5~1.8	1	—	3以上	—	リジンガン 口径:4~6mm 圧力:490~686kPa (5~7kgf/cm ²)
	清	水						
3 主材塗り(2) (模様塗り)	レナフレンド 主材	100	0.7~0.9	1	—	吹き出し18以上 凸部処理0.5以内	—	タイルガン 口径:6.5~8mm 圧力:392~588kPa (4~6kgf/cm ²)
	清	水						
(4) 凸部処理	プラスチックローラーに塗料用シンナーAを付けて凸部を押さえる。							—
5 上塗り	クリーンマイルドシリーズ 主剤	100	0.30~0.35	2	3以上 7日以内	—	24以上	ローラー、刷毛 エアレスブローガン 吐出量:600~1000ml/分 パターン幅:25~30cm
	クリーンマイルドシリーズ 弾性硬化剤	18.5						
	塗料用シンナー A	0~20						

※クリーンマイルドシリーズの各製品は、「クリーンマイルドウレタン」、「クリーンマイルドシリコン」、「クリーンマイルドフッソ」となります。

- ※24. ゴムやプラスチック等、可塑性を含む部位に直接触れると軟化や剥離を生じることがありますので、そのような場所への塗装は避けてください。
- ※25. 補修塗りの際、仕上がり肌の違いにより、若干の色目差を生じる場合がありますので、部分的に仕上がり性を確認した上で希釈量等を決定してください。
- ※26. 刷毛で補修塗りを行う際、スプレー塗りやローラー塗りと仕上がり肌の違いによる若干の色目差を生じることがあります。
- ※27. 既存塗膜のはく離箇所は、既存のパターンに合うように既存塗膜の塗装仕様でパターン合わせを行ってください。
- ※28. 防藻、防かび性は繁殖の抑制に効果を示すものです。すでにかびや藻が付着している場合は、これらを除去するなどの適切な下地処理をしてから塗装してください。
- ※29. かび、藻が付着している場合は、「SKKカビ除去剤#5(塩素系)」にて拭き取ってください。
- ※30. 改修工事に溶剤形の下塗材をご使用の場合、溶剤の影響により旧塗膜を傷め、膨れ、ちぢれなどの異状が発生することがあります。詳しくは、最寄りの各営業所へお問い合わせください。
- ※31. シーリング材の上へ施工する場合、シーリング材の種類、材齢により塗膜が密着しないことや汚染することがあります。詳しくは最寄りの各営業所へお問い合わせください。
- ※32. 間隙が広いなど、大きな動きが予想されるシーリング打設部への塗装は、塗膜がひび割れる可能性がありますので、なるべく避けてください。
- ※33. 陶磁器タイル洗浄用の酸が塗表面に付着すると、変色や溶解などの異常を生じることがありますので、これを防止するため、予め塗表面の養生を行なってください。
- ※34. 塗膜の膨れ、はく離、白化、しみの発生につながる場合がありますので、蓄積結露が生じるような場所での使用は避けてください。
- ※35. 最終養生の時間内に、降雨、結露などがあれば、塗膜の膨れ、はく離、白化、しみの発生につながる場合がありますので、塗装を避けるか強制換気などで表面の水分を除去してください。
- ※36. 強風時、または降雨、降雪のおそれがある場合、及び気温5℃以下、湿度85%以上の施工は原則的に避けてください。気温5℃以下での施工が要求される場合は、採暖及び採暖のための養生により雰囲気温度、被塗面温度を5℃以上にしてください。
- ※37. 材料は規定の範囲内の希釈を厳守し、電動ミキサーなどを用いて内容物が均一になるよう十分に攪拌してください。
- ※38. この他の施工上の注意点、またアルミニウム・ステンレスの改修、硬質塩ビFRPの改修、木部の改修については別途パンフレットをご参照ください。
- ※39. 公共建築工事標準仕様 [新築・改修] につきましては、最寄りの各営業所へお問い合わせください。

■超低汚染機能の発揮条件

- クリーンマイルドシリーズ各材料は、主剤と硬化剤を指定の比率で調合し、電動ミキサーなどで十分に攪拌混合(2分以上)してご使用ください。主剤と硬化剤の混合比率が不適切であったり、他の材料と混合したり、硬化剤を投入しなかった場合、低汚染機能が発揮されませんので、必ずこれを厳守してください。また材料調合後は、缶に表示されている可使用時間内に使い切るようにしてください。なお、塗料の温度は保管場所により大きく影響を受けますので、ご注意ください。
- 上塗材は所定の乾燥時間(最終養生時間)を厳守してください。施工後、塗膜が乾燥するまでの時間内に降雨などにより、塗膜表面が長時間、水分がかかった状態になりますと、所定の低汚染機能が発揮されない場合があります。低汚染機能は乾燥後の塗膜で発揮されるため、乾燥過程で降雨などが予想される場合は、シート養生を行うなどして、塗膜表面に雨が当たらないよう、所定の乾燥時間を厳守してください。
- 施工当日に降雨、降雪、結露が予想される場合は、施工を中止してください。また、気象の急変などにより、施工中、施工後に降雨が生じた場合はシート養生などを行い、塗表面に直接雨がかからないよう、対策を講じてください。
- 施工部位により、低汚染性が十分に発揮されないケースがあります。特に傾斜壁の下端部、笠木などの水切のない部位、窓廻りで水切りが不十分な場合、雨がかからない部位などは、注意が必要です。
- シーリング材の上へ施工する場合、シーリング材の種類、材齢によって汚染することがあります。
- 鉄さび・シーリング材などが原因の汚染物質に対しては、低汚染機能が十分に発揮されません。各シーリング材は、可塑性(油分)を含まないノンブリード(非汚染)シーリングをご使用ください。
- 上塗材はむらなく均一に塗付してください。低汚染機能を発揮するためには、塗付量の確保が重要な事項です。特に凹部に塗り残しができないよう、注意してください。また、タッチアップに使用する上塗材の主剤、硬化剤は予め長く振り、沈降分離していないものを必ず計量器を用いて計量し、電動ミキサーなどで十分に攪拌(2分以上)したものを使用し、製品容器に記載の可使用時間以内に使い切るようにしてください。
- その他、詳しくは最寄りの各営業所へお問い合わせください。

■上塗材(クリーンマイルドシリーズ)、下塗材(マイルドシーラー-EPO)のポットライフ

塗料温度	可使用時間(hr)
5℃	7以内
20℃	5以内
30℃	3以内

■用途

一般内外装、建築建造物の乾式パネル、各種金属材料など

■適用下地

・コンクリート、セメントモルタル、ALC(パネル)、スレート板、押出成型セメント板、サイディングボード、各種旧塗膜(活膜)など
注) 鉄部、亜鉛めっき鋼、アルミニウム、ステンレスなどの金属

- 注1) 事前にクロスカット試験等で付着強度を確認してください。
- 注2) 旧塗膜の状態や種類によって付着力が得られなかったり、溶解することがあります。事前に試験塗りを行い、付着力や溶解性の確認を行ってください。
- 注3) 劣化状況に応じて適正な表面処理が必要です。

「グリーンマイルド」、「クリーンマイルドシリーズ」、「クリーンマイルドウレタン」、「クリーンマイルドシリコン」、「クリーンマイルドフッソ」及び「マイルド」は、エスケー化研の登録商標です。



本社 大阪府茨木市中穂橋3-5-25 ☎072-621-7733
東京支社 東京都新宿区高田馬場1-31-18 ☎03-3204-6601 国際事業本部 ☎072-621-7727
札幌支店 ☎011-784-4000 千葉支店 ☎043-304-0411 名古屋支店 ☎052-561-7712 福岡支店 ☎092-629-3427
仙台支店 ☎022-259-2431 埼玉支店 ☎048-686-2391 大阪支店 ☎072-621-7721
東京支店 ☎03-3204-6601 横浜支店 ☎045-820-2400 広島支店 ☎082-278-4951

大規模工場・埼玉工場・神奈川工場・名古屋工場・大阪工場・兵庫工場・九州工場

- このカタログに記載の商品は予告なしに仕様や取り扱いを変更することがあります。
- また、このカタログに記載の内容について、無断転載・複製を禁じます。
- 特記仕様がある場合はこれを最優先にしてください。詳しくは最寄りの各営業所へお問い合わせください。
- この見本帳の使用有効期限は2017年2月までです。それ以降のご使用は避けてください。

特約販売店

URL <http://www.sk-kaken.co.jp>

No.1402100-13MCD13
頒布価格 1,000円